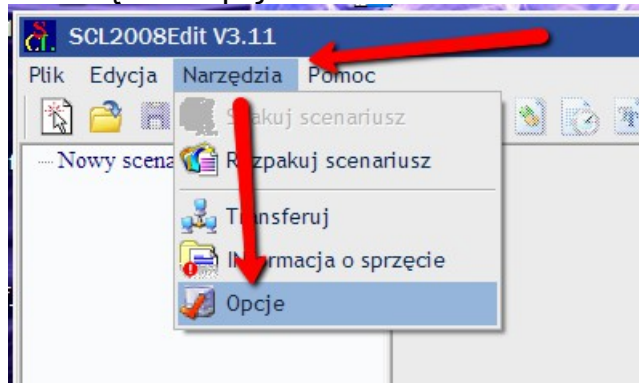


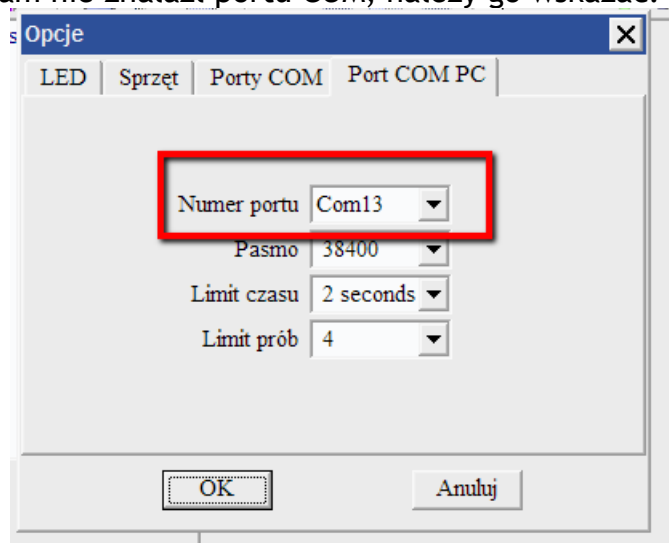
## 1. Pomiar czasu w TS-Trening

Aby przygotować tablicę do pomiarów z programem Sectro TS-Trening, należy

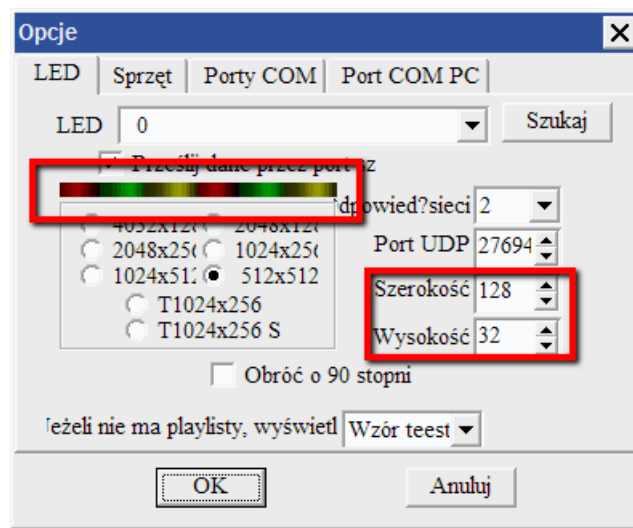
- a) zainstalować program SCL2008Edit (plik SCL2008Setupowy.rar)
- b) do katalogu C:\\SCL2008.tmp rozpakować archiwum **SCL2008\_start\_config\_XX.rar** (pobrane ze strefy pobierania [/tablice LB/](#)) gdzie XX to odpowiedni rozmiar tablicy
- c) W programie SCL2008Edit
  - Wejść w Menu Narzędzia/Opcje



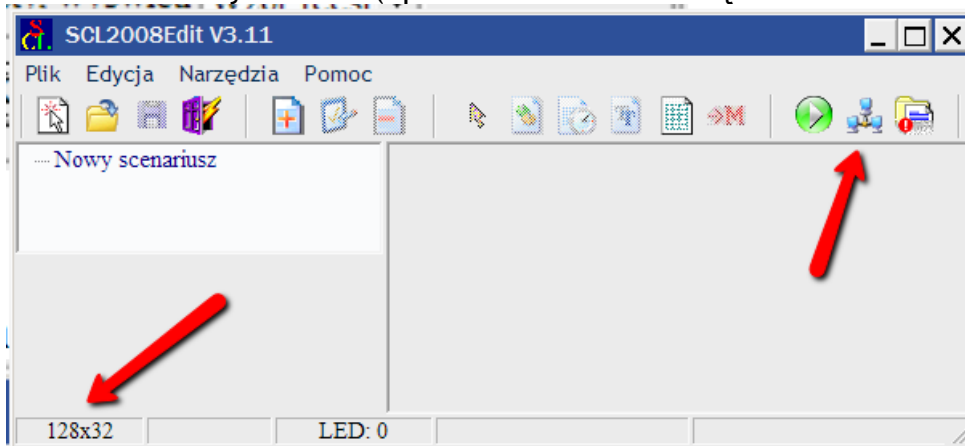
- Podać hasło scl2008
- Skontrolować czy program prawidłowo rozpoznał Szerokość i wysokość tablicy
- Jeśli program nie znalazł portu COM, należy go wskazać:

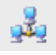


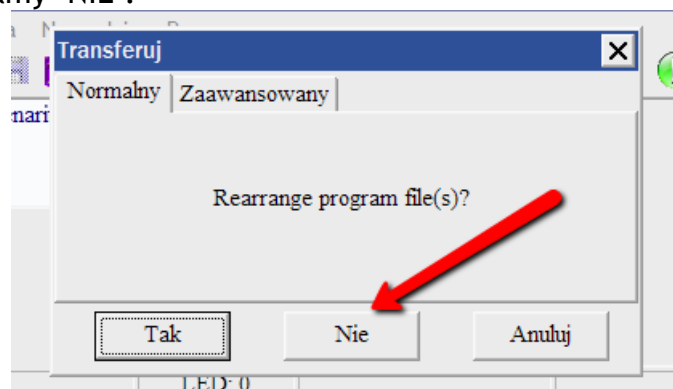
- Należy sprawdzić czy tablica została rozpoznana:



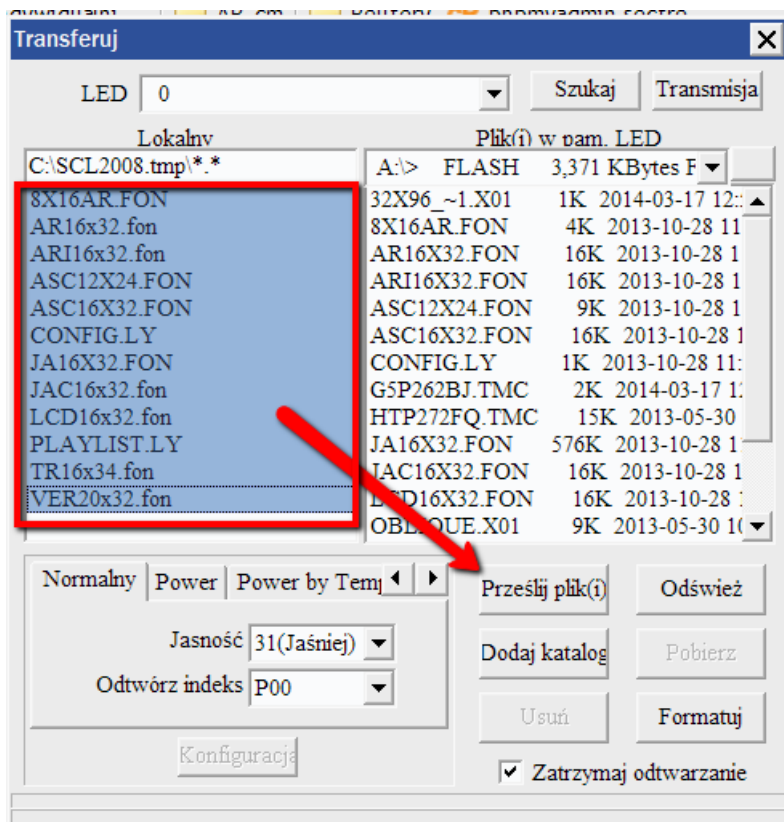
- Wyjść z opcji [OK]
- W oknie programu zostanie wyświetlony rozmiar tablicy:
- W przypadku tablic 3 kolorowych ich rozmiar (podawany w ilości diod) różni się od rozmiaru w centymetrach (np. tablica 128x96cm będzie miała 64x48 diod)



- wybieramy ikonę [Transferuj] , na pytanie "Rearrange program files" odpowiadamy "NIE".



- Po lewej stronie wybieramy C:\\scl2008.tmp, po prawej Pliki playlist.LY, config.LY oraz pliki .FON wgrawamy do FLASH tablicy poprzez zaznaczenie plików i wciśnięcie [Prześlij pliki].

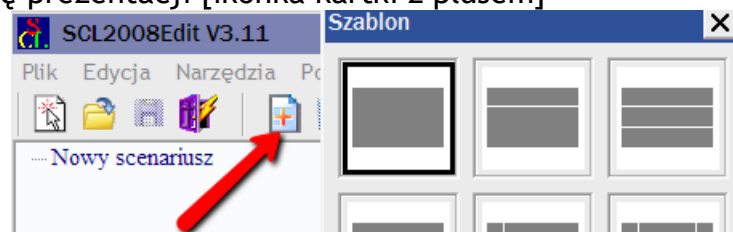


- e) Po przestaniu plików należy zamknąć program SCL2008Edit i uruchomić Sectro TS-Trening. Operację konfiguracji tablicy należy powtórzyć tylko, jeśli wgraliśmy do niej wcześniej prezentację reklamową.

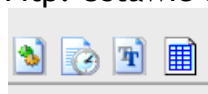
## 2. Prezentacja reklamowa

Aby ustawić prezentację reklamową (po zakończeniu pracy z Sectro TS-Trening), należy używając SCL2008Edit:

- Upewnić się, że program rozpoznał tablicę (rozmiar, np 128x32 w lewym dolnym rogu), ew Narzędzia/opcje (hasło SCL2008) - program sam powinien rozpoznać tablicę. Przewidywanie opcji może spowodować, że tablica przestanie funkcjonować prawidłowo.
- Dodać klatkę prezentacji [ikonka kartki z plusem]

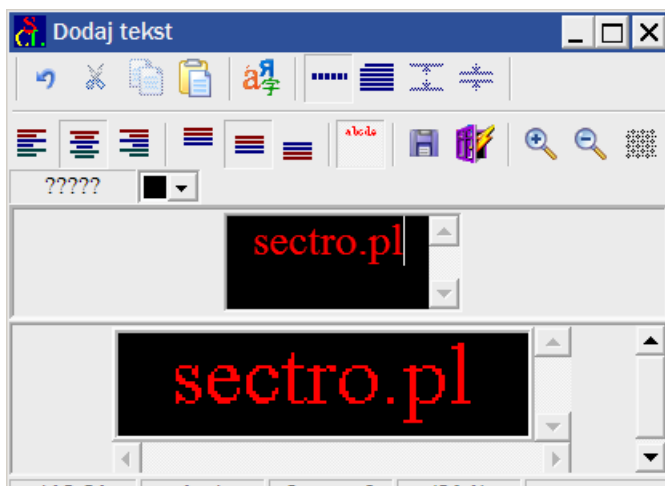


- Dodać na klatkę tekst, obrazek itp. Ustawić efekty.

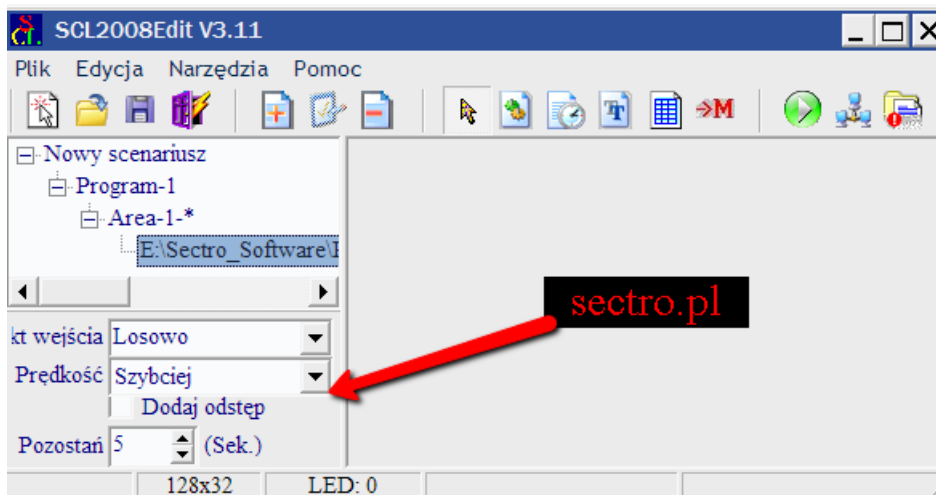


- Pierwsza ikona od lewej (dodaj plik(i)) służy do dodawania plików graficznych.
- Druga ikona do dodania daty i godziny.


- Trzecia ikona do dodania tekstu.
- Czwarta ikona do dodania tabel.



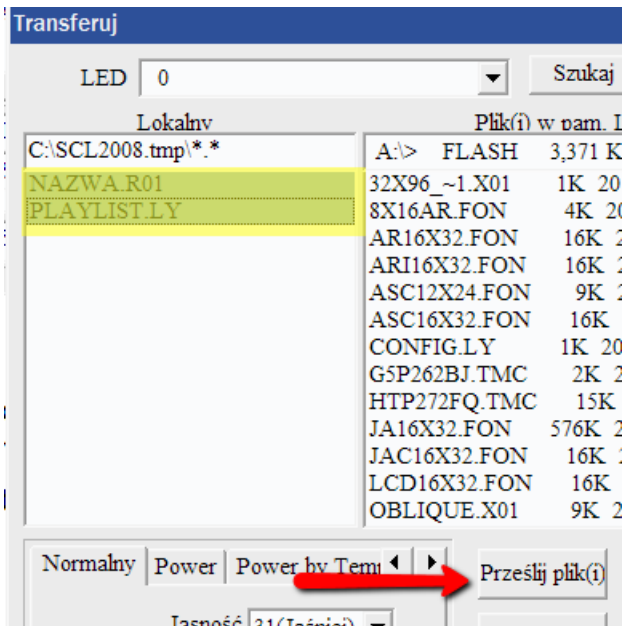
Okno edycji klatki tekstowej.



Ustawienia efektów zapisanej klatki.

- d) Po dodaniu odpowiedniej ilości klatek należy zapisać prezentację przetransferować  całość do tablicy, tym razem na pytanie "Rearrange program files?" odpowiadając "TAK".
- e) Zapisując klatki należy używać nazw max. 8 znakowych

 oraz



Po prawidłowym przesłaniu plików pojawi się komunikat „transfer plików zakończony”. Należy kliknąć przycisk „OK”. Po tej operacji na tablicy wyświetlą się zapisana prezentacja.

