

BRAMKA STARTOWA TS- B2

INSTRUKCJA OBSŁUGI



www.sectro.pl
z.kordys@sectro.pl
tel: +48 695 604 925

W zestawie:

- Bramka startowa TS-B2,
- Bat bramki,
- Mocowanie motylkowe,
- Ładowarka sieciowa 12V.

O produkcie:

Bramka startowa, to urządzenie mechaniczno-elektroniczne z samopowracającym długim ramieniem. Stosowana głównie w narciarstwie, snowboardzie, zjazdach rowerowych, do wykrycia momentu startu zawodnika (tzw. "start z miejsca"). W przypadku odchylenia ramienia do progu zadziałania, bramka wysyła sygnał do innego urządzenia (chronometru, nadajnika radiowego, interfejsu COM/LPT itp.) poprzez gniazda banankowe (NO).

Przygotowanie do pomiarów:

- 1). Przykręcić bat bramki (7) do gwintowanego otworu tulei ramienia bramki (6).
- 2). Przymocować bramkę, za pomocą mocowania motylkowego, do białego i stabilnego słupka, najlepiej o przekroju czworokąta. W tym celu należy:
 - Łańcuchy mocujące bramki (9) wsunąć w otwory (14) płaskownika (15) przez jego boczne szczeliny tak, by słupek był "obejmowany" przez obudowę bramki, łańcuchy i płaskownik ze śrubą motylkową z elementem dociskającym (12) - patrz schemat (18).
 - Ustawić wysokość bramki odpowiednią do zadziałania ramienia, zależną od dyscypliny i wzrostu zawodników, następnie dokręcić śrubę motylkową (13).
- 3). W wypadku systemów radiowych, podłączyć nadajnik (HR1100(T) lub HR6000) do gniazd banankowych (NO) bramki startowej (5), a wtyk zasilania nadajnika do gniazda zasilania bramki (2).
- 4). W wypadku systemów przewodowych, podłączyć bramkę do urządzenia pomiarowego (chronometr, interfejs COM/LPT) za pomocą przewodów z wtykami banankowym (NO) do dwóch odpowiadających im gniazd (5).
- 5). Włączyć bramkę przelącznikiem na tylnej ściance (1) - zaświeci się zielona dioda (3).
- 6). Następnie należy sprawdzić działanie bramki z urządzeniem pomiarowym, wychylając ramię (18) i sprawdzając, czy włączone i przygotowane urządzenie pomiarowe zanotowało impuls startu. Po wykryciu wychylenia przekraczającego próg zadziałania (zwykle od 15° do 30°) sama bramka powinna wydać dźwięk i powinna się zapalić czerwona dioda (4) z tyłu obudowy.

Zasilanie:

- Bramka startowa posiada wbudowany akumulator 12V - 2,5Ah ładowany sieciowo (2). Po pełnym naładowaniu akumulatora, może on nieprzerwanie pracować od 24 do 70 godzin.
- Fotokomórkę należy ładować wyłącznie za pomocą przeznaczonego do tego celu zasilacza. (wtyk zasilacza bramki startowej różni się od zasilacza chronometru)(2).
- Czas ładowania akumulatora bramki: do 5 godzin (stan ładowania sygnalizuje dioda (16))
- Akumulator nie posiada "efektu pamięci", można go ładować w dowolnym stanie rozładowania.
- Ładowanie nie powinno odbywać się w mocnym słońcu.
- Nie zaleca się pozostawiać włączonego ładowania na czas dłuższy od nominalnego.

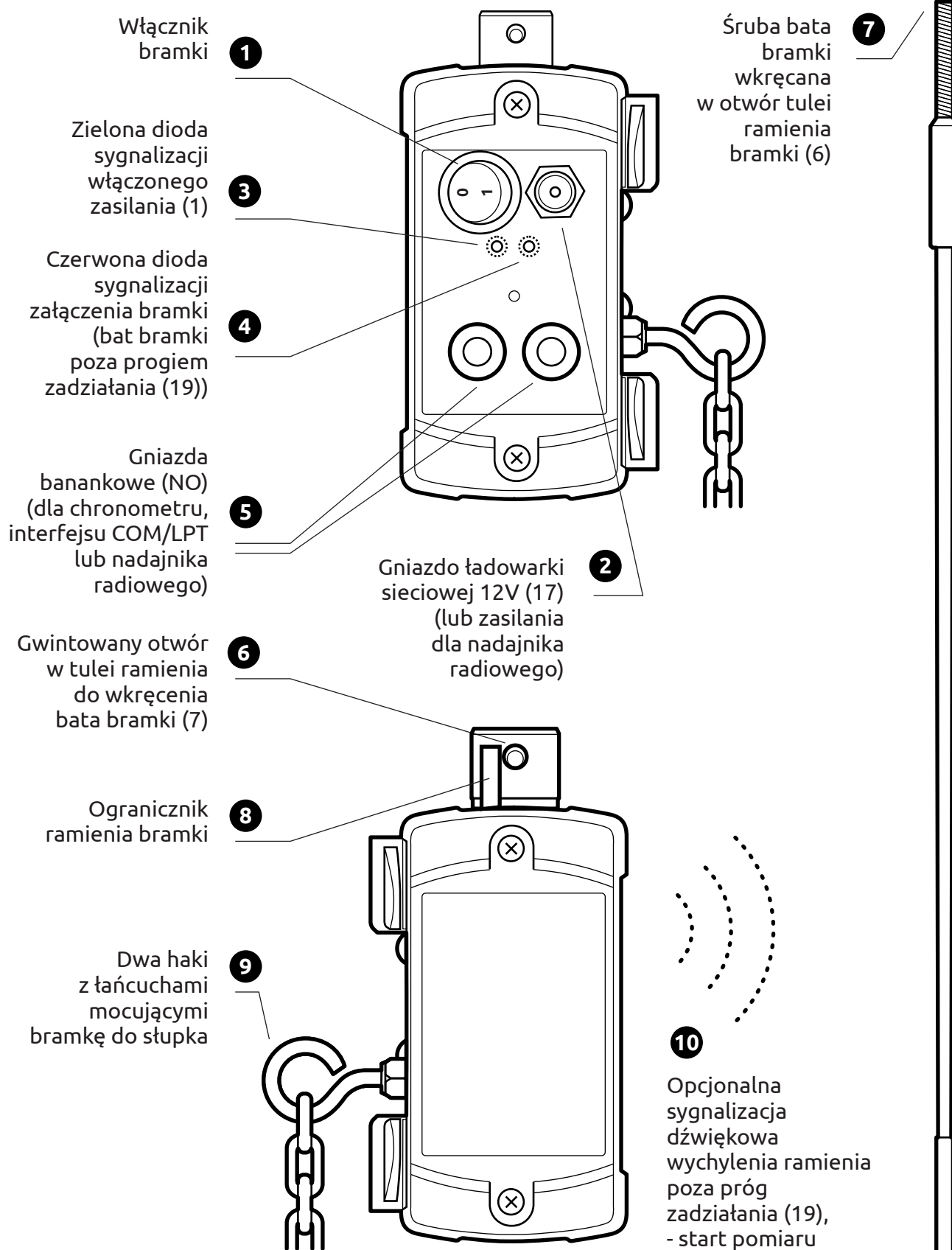
Użytkowanie:

- Zakres temperatur działania: od -20 do +50 °C
- Temperatura przechowywania: -40 do +60 °C
- Bramkę startową należy przechowywać w suchym miejscu.
- Unikać szybkiego włączania po gwałtownych zmianach temperatury i wilgotności.
Np. po wyniesieniu urządzenia z ciepłego i suchego pomieszczenia na chłód i dużą wilgotność, odczekać przynajmniej 15 min. przed włączeniem.
- Czyścić lekko zwilżoną szmatką bez detergentów.
- **Uwaga!** Bramka może być używana w warunkach zewnętrznych, podczas opadów deszczu i śniegu. Należy jednak unikać nadmiernego kontaktu z wodą, szczególnie gniazd (2)(5). Po użyciu należy bramkę pozostawić w suchym miejscu. Nie suszyć na grzejnikach i za pomocą nadmuchów elektrycznych.
- Nie rozkręcać i nie dokonywać samodzielnych napraw/modyfikacji.

Znane problemy:	Rozwiązania:
Bramka jest zbyt słabo przymocowana do słupka.	<p>1) Dokręć śrubę motylkową (14). Dokręcając śrubę należy to zrobić na tyle mocno by bramka nie zsuwała się ze słupka, jednak bez przesady / z wyczuciem, uważając by nie uszkodzić obudowy samej bramki. Ramię bramki jest dość czułe i sprężyste - nie wymaga użycia dużej siły, co za tym idzie mniejsze siły są przenoszone na mocowanie bramki do słupka.</p> <p>2) Podłóż gumową podkładkę. Kawałek gumy pomiędzy elementem dociskającym a słupkiem, ew. między słupkiem a bramką może pomóc rozwiązać problem.</p> <p>3) Zastosuj czworokątny słupek. Czworokątny słupek powoduje stabilniejsze działanie bramki startowej i lepsze jej umocowanie, szczególnie słupek o większym przekroju.</p> <p>4) Użyj otworów montażowych (11). W razie wyraźnej potrzeby można za pomocą otworów montażowych znacznie stabilniej przymocować bramkę do płaskiej powierzchni i dopiero tą do słupka lub jeszcze lepiej dwóch. Jednak konieczne może być wtedy wykręcenie haków mocujących (9).</p>

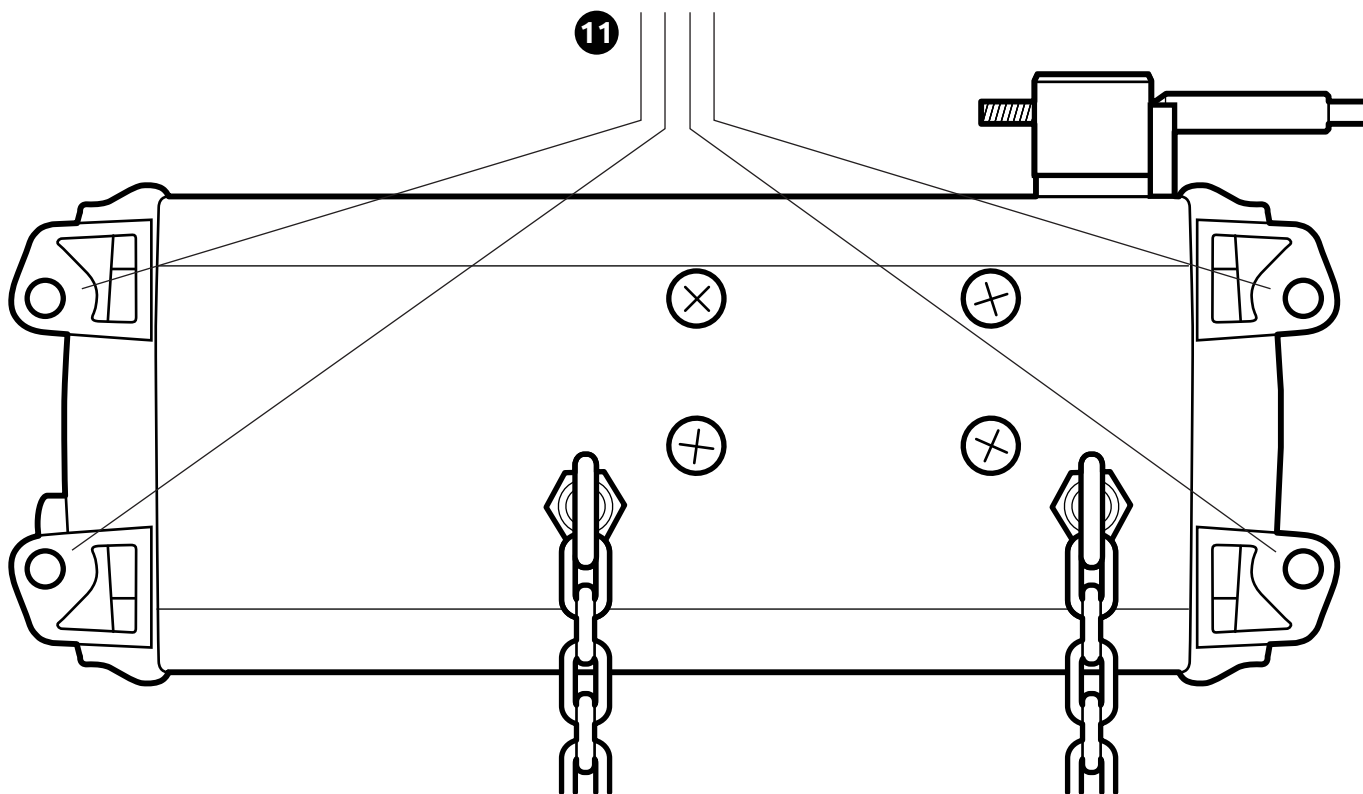
BRAMKA STARTOWA TS-B2

BAT BRAMKI



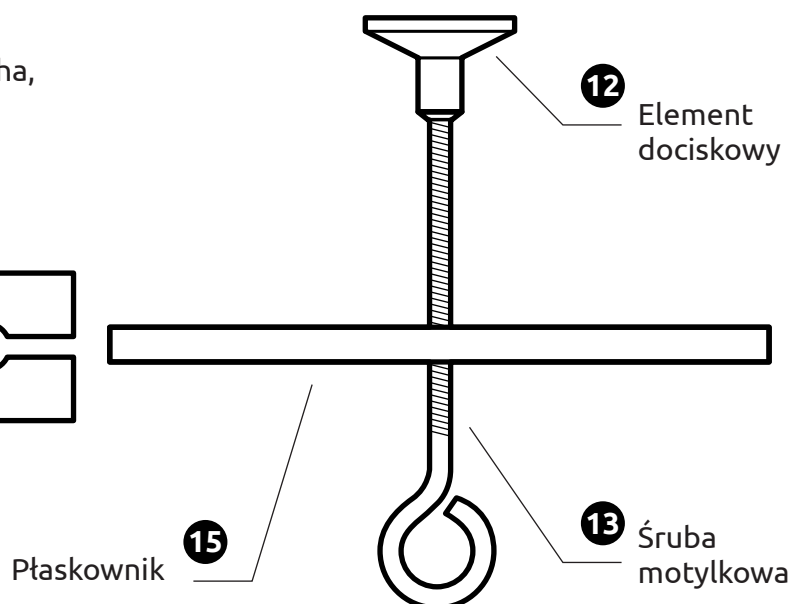
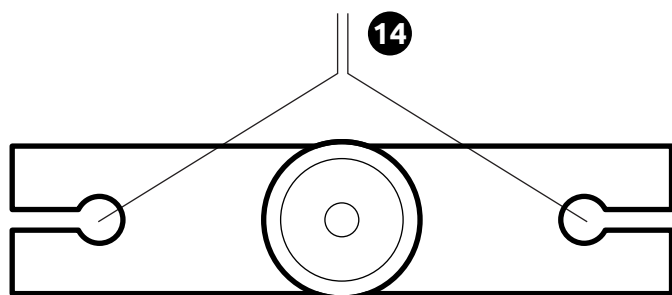
BRAMKA STARTOWA TS-B2

Cztery otwory montażowe umożliwiające opcjonalne przykręcenie bramki do płaskiej powierzchni

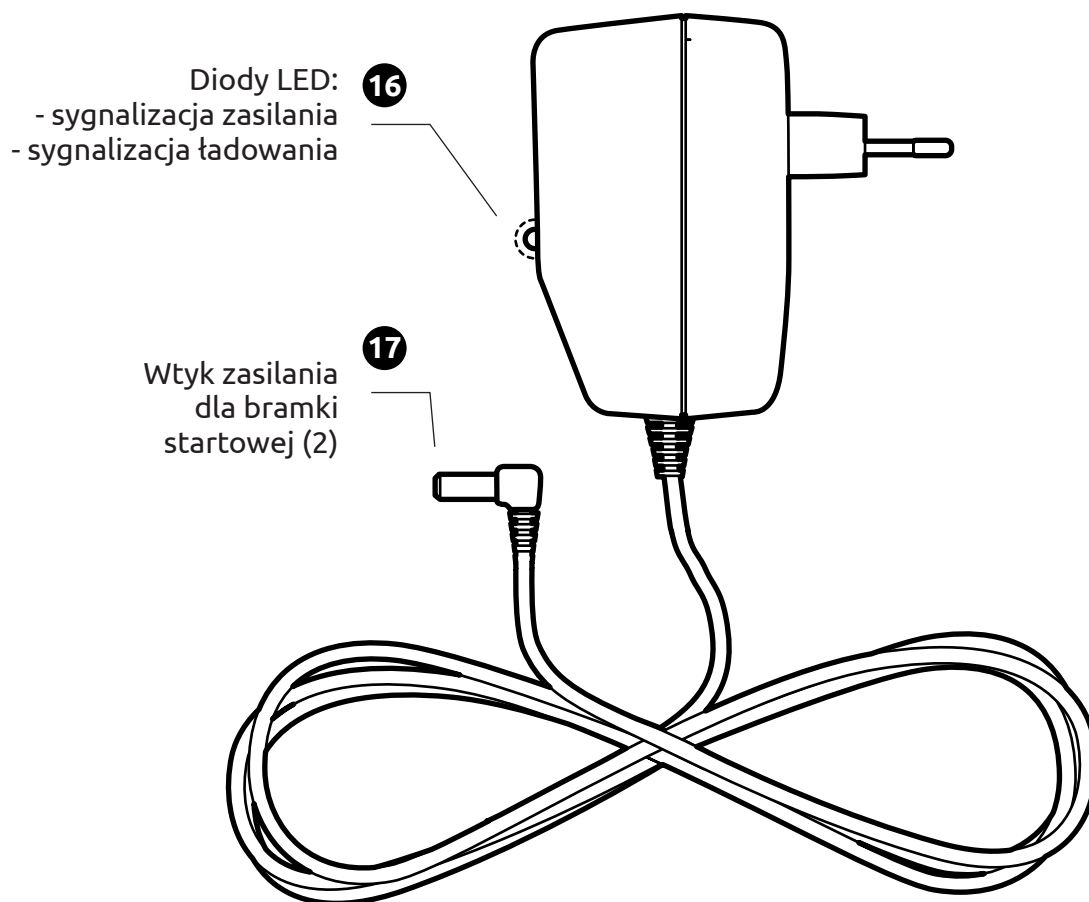


MOCOWANIE MOTYLKOWE

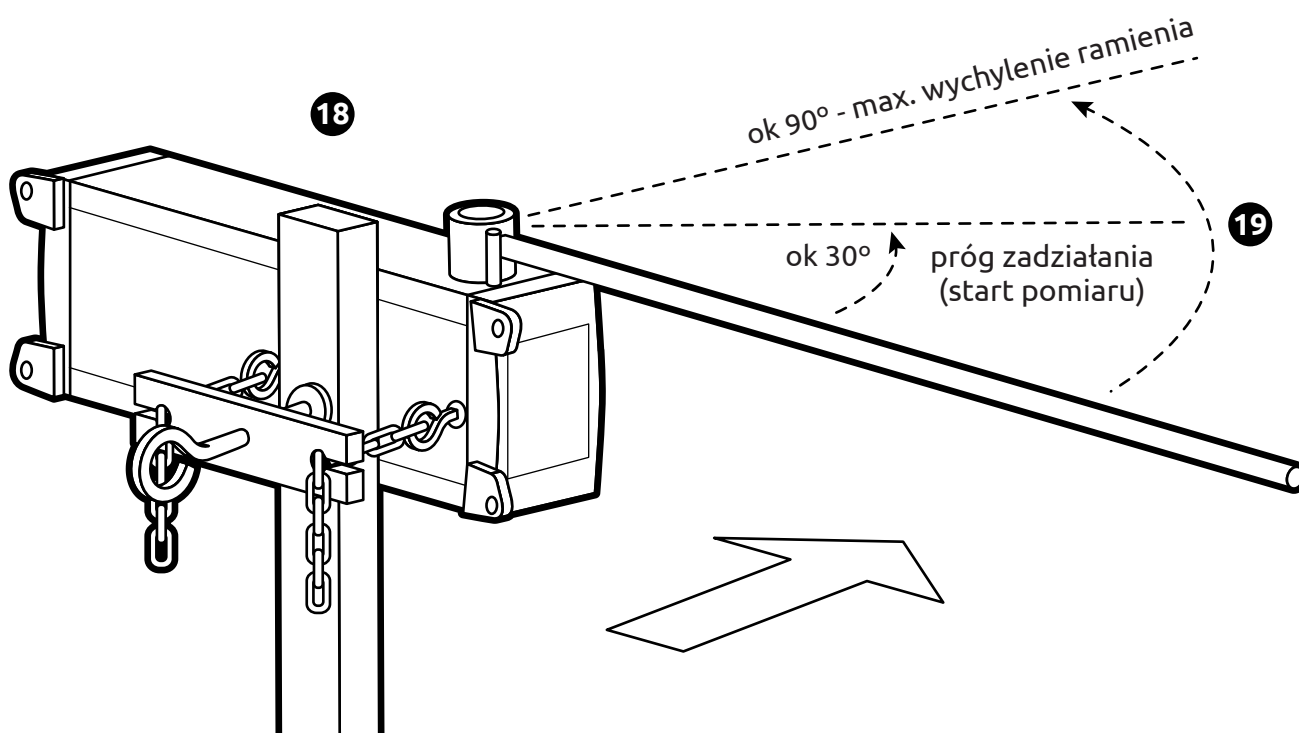
Dwa otwory na wsunięcie ogniw łańcucha, mocujących bramkę do słupka



ŁADOWARKA SIECIOWA 12V



SCHEMAT PRAWIDŁOWO ZAMOCOWANEJ DO SŁUPKA BRAMKI



Parametry techniczne bramki startowej TS-B2:

Gniazda:	- 2 banankowe (NO), zasilanie 12V
Sygnalizacja włączenia:	- zielona dioda LED
Sygnalizacja startu:	- czerwona dioda LED, sygnał dźwiękowy
Próg zadziałania:	- ok 30° wychylenia ramienia bramki (możliwość zamówienia innego kąta)
Max. wychylenie ramienia:	- ok 90°
Systemy przewodowe:	- tak
Systemy radiowe:	- tak
Długość bata bramki:	- 50 - 60cm
Zasilanie:	- wbudowany akumulator 2,5 Ah - (niekonieczne w systemach przewodowych)
Czas ciągłej pracy:	- minimum 24h na w pełni naładowanym akumulatorze
Czas ładowania:	- około 5h
Temperatura pracy:	- od -20°C do +50°C
Wilgotność pracy:	- zalecana do 80%
Wymiary:	- x = __ cm, y = __ cm, z = __ cm - samej bramki
Waga:	- ok. __ kg - samej bramki

* Zastrzegamy możliwość zmiany parametrów, opcji i wyposażenia, szczególnie w wypadku realizacji na indywidualne zamówienie.



Urządzenie elektryczne.
Chronić przed bezpośrednim zamoczeniem/zalaniem.



Produkt i wszystkie jego elementy elektroniczne, akumulatory, przewody itp. należy utylizować w specjalnych punktach składowania tego typu odpadów.



Produkt zgodny z zasadniczymi wymaganiami dyrektywy europejskiej dla tego typu produktów.